



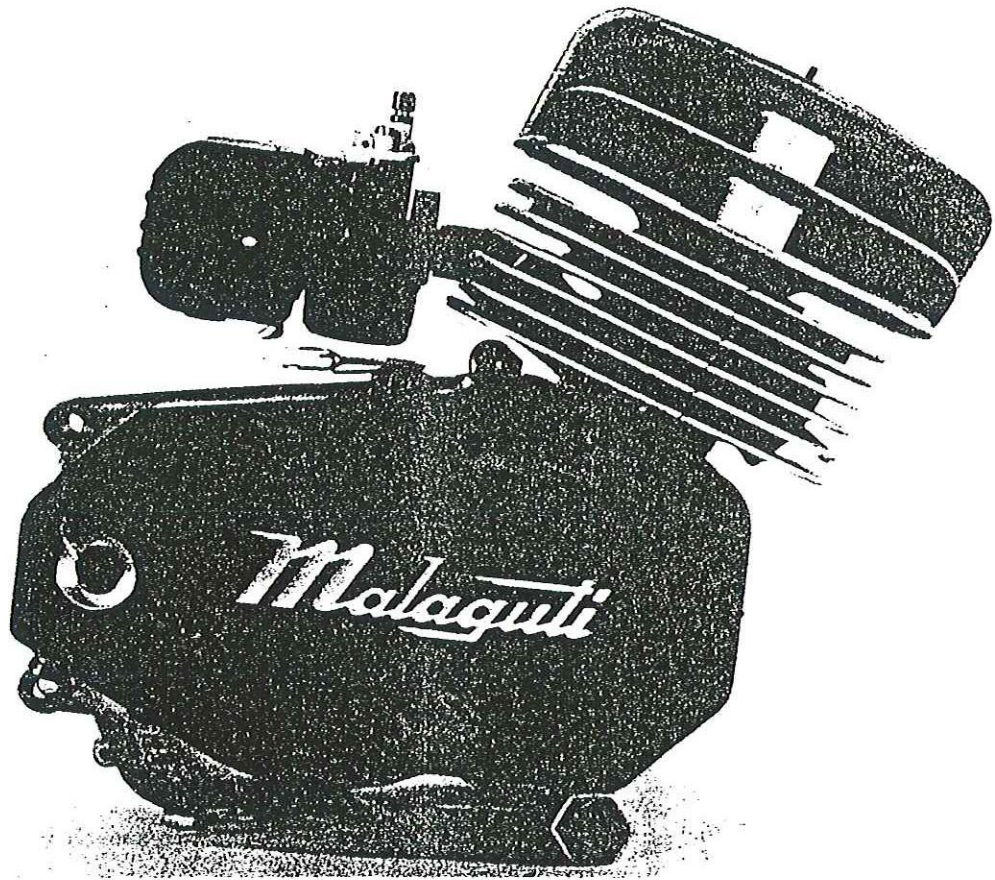
WERKSTATTHANDBUCH

4-Gang Motor

6-Gang Motor

1. Demontage

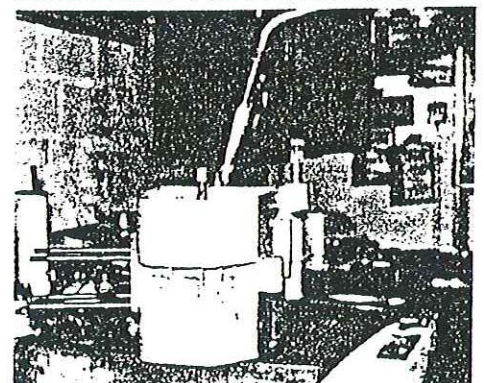
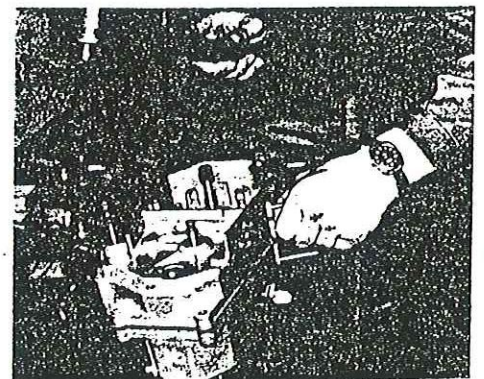
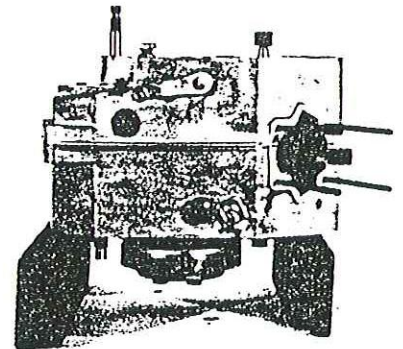
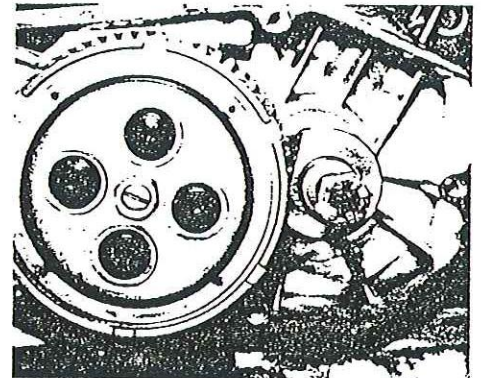
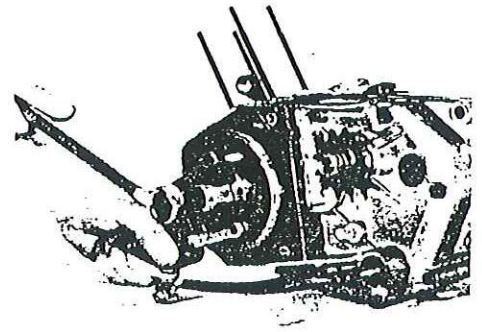
2. Montage



Malaguti 4 + 6-Gang Motor

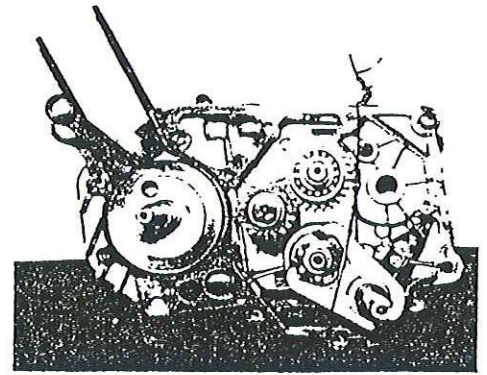
DEMONTAGE

- 1.) Zylinderkopf, Zylinder und Kolben demontieren.
Zum Austreiben des Kolbenbolzens passenden Dorn verwenden und das Pleul abstützen.
- 2.) Lima demontieren, Polradabzieher Nr. 970. 140. 501 und Halter Nr. 970. 140. 506 verwenden. Polradmutter S.W. 15, Rechtsgewinde.
- 3.) Öl ablassen, Motorblock reinigen.
- 4.) Kupplungsdeckel demontieren. Damit die Kickstartereinrichtung nicht zerfällt, beim Abheben des Deckels auf die Kickstarterwelle drücken.
- 5.) Kickstartereinrichtung entnehmen. Diese zerfällt meist in ihre Teile, darauf wird bei der Montage eingegangen.
Für die Tretwelle gilt dasselbe.
- 6.) Primärritzel abziehen, Mutter S. W. 14 Rechtsgewinde. Unbedingt Abzieher Nr. 970. 140. 503 verwenden, sonst wird der K.W.-Zapfen beschädigt.
- 7.) Motor auf die Kupplungsseite legen und mit zwei Kanthölzern so unterstützen, daß Kupplung und KW frei hängen.
Ritzel abnehmen, zum Lösen der Mutter das Ritzel mit Werkzeug Nr. 970. 140. 507 halten.
- 8.) Gehäuseschrauben entfernen.
Zum Trennen der Gehäusehälften dasselbe auf ca. 100° C erwärmen, dann das Gehäuse an den oberen beiden Zylinderbolzen etwas anheben und mit einem Alu- oder Kupferhammer leicht auf Getriebeausgangswelle, Schaltwelle und KW-Stumpf schlagen. Zum Schutz der Gewinde von Kurbelwelle und Getriebewelle die entsprechenden Muttern aufschrauben.

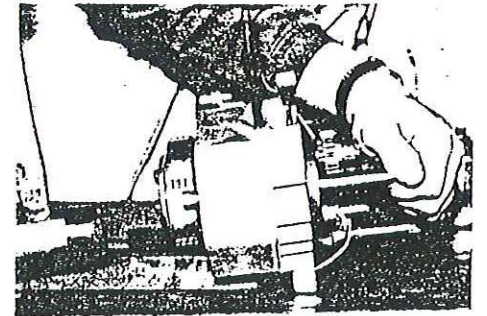


9.) Bei Abheben der Gehäusehälfte auf die Schalt- bzw. Getriebewelle drücken, damit das Getriebe komplett bleibt. Die Ausgleichsscheiben lt. Explosionsbild beachten.

10.) Unter der Schaltwalze liegt eine federbelastete Arretierungskugel. Falls das Getriebe nicht zerlegt werden soll, ist dieses mit einem Draht, den man um den ganzen Block und dann über den Schaltautomaten legt und festzwirbelt, gegen Herausfallen zu sichern. Dabei ist eben auf diese Kugel zu achten, damit sie unter der Walze bleibt.

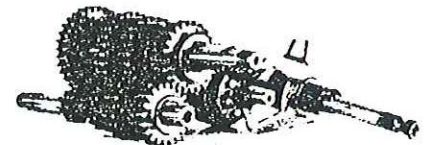


11.) Die Mutter vom Primärrißel auf den KW - Stumpf schrauben, und die KW durch leichte Schläge auf den Stumpf aus dem warmen Gehäuse ziehen.



12.) Falls das Getriebe ausgebaut werden soll, ist Punkt 10 ohne Bedeutung. Bevor das Getriebe aus dem Gehäuse entnommen wird, muß natürlich die Kupplung demontiert werden. Zum Halten des Kupplungskerns den Halter Nr. 970. 140. 510 verwenden.

13.) Das Getriebe ist komplett mit Schaltwalze aus dem Gehäuse zu nehmen. Durch leichte Schläge auf die Getriebeeingangswelle auf der Kupplungsseite geht das problemlos.



MONTAGE

1.) Auswechseln des Hauptlagers

Gehäuse erwärmen $\sim 150^{\circ}\text{C}$ (Kochplatte oder Brenner mit weicher Flamme).

Lager fallen meist von selbst aus.

Neue Lager einsetzen und sofort mit Öl abkühlen.

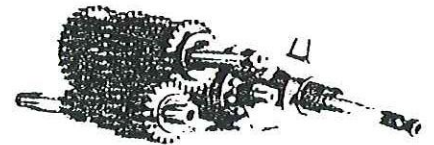
2.) Gehäuseteil rechts mit der Kupplungsseite wie gehabt auf Holzklötze legen.

Arretierungskugel Nr. 106 und Feder einsetzen (mit Fett sichern).

3.) Ausgleichsscheibe Nr. 74 auf Lagerbuchse für Ausgangswelle legen.

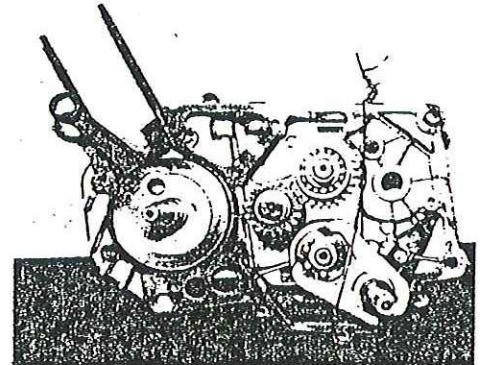
Ausgleichsscheibe Nr. 72 unter Schaltwalze legen. Scheiben mit Fett sichern.

4.) Getriebe komplett zusammensetzen (beide Wellen, Schaltwalze mit Gabeln) und so in das Gehäuse einsetzen, dabei Zahnrad Nr. 79 gegen Herausfallen sichern.



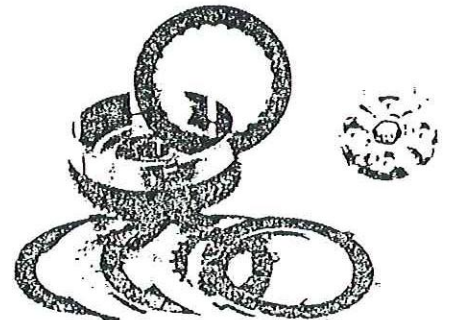
5.) Schaltautomat einsetzen, dabei auf Distanzbuchsen Nr. 113 und Scheibe Nr. 72 achten.

6.) Getriebe und Schaltautomat mit Binddraht gegen Herausfallen sichern (Siehe Punkt 10 Demontage).



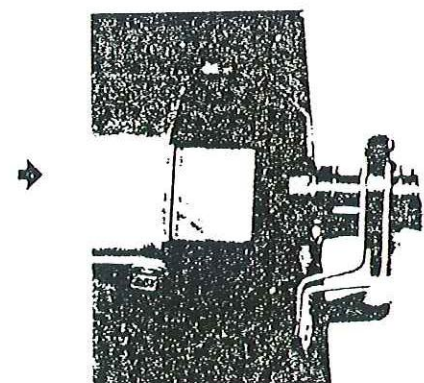
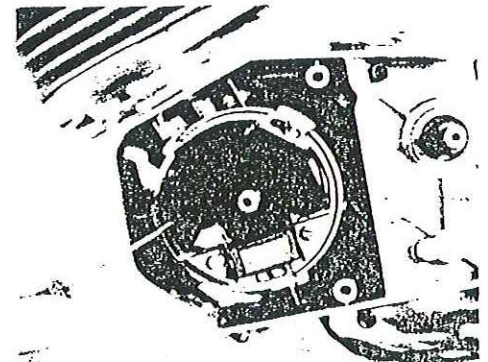
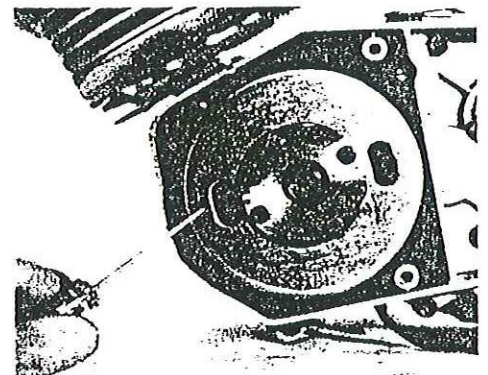
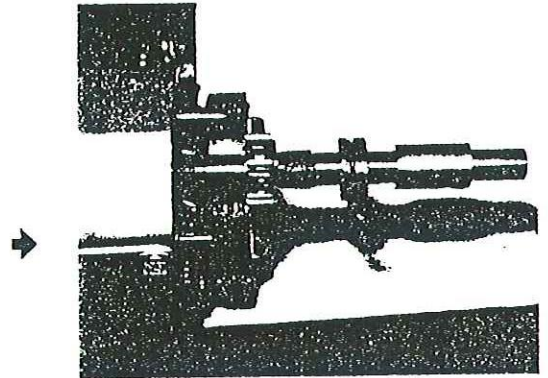
7.) Gehäuse aufrichten und Kupplung montieren, Distanzscheiben Nr. 75 beachten.

Kupplungskern mit Halter Nr. 970. 140. 510 halten, Mutter festziehen (5 kmp) und sichern. Lamellen einlegen (innenverzahnte Reibescheibe zuerst einlegen, Reibbelag nach innen). Druckpils einsetzen, Druckplatte und Federn montieren.

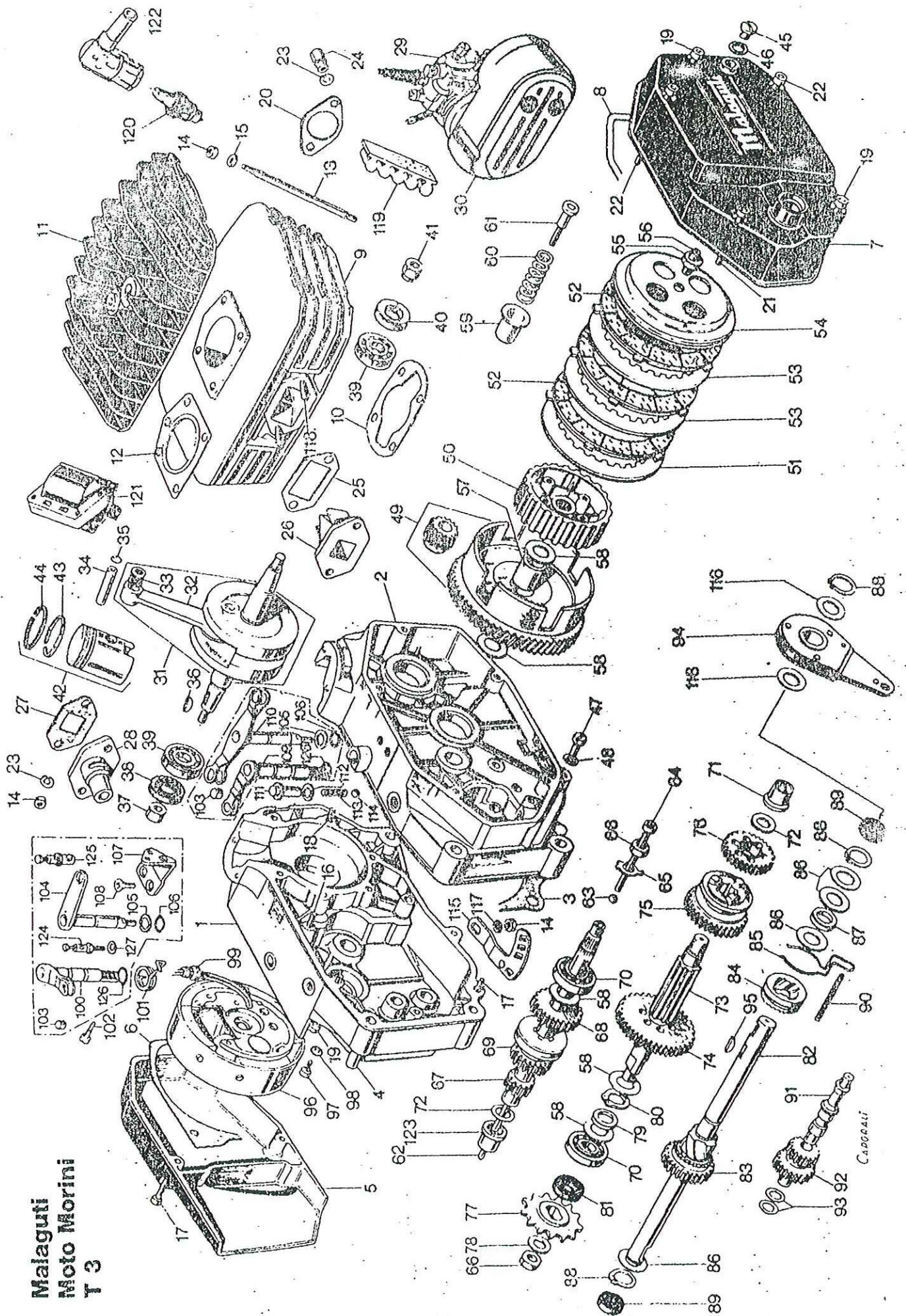


8.) Gehäuse wieder flach hinlegen und KW einsetzen, falls auf den KW - Zapfen gedrückt werden muß, zwischen die Kurbelwangen ein Holz oder ähnliches legen, damit kein Biegemoment am Hubzapfen entsteht.

- 9.) Kupplungskugel Nr. 60 und Druckstange einsetzen, Ausgleichsscheibe Nr. 74, 75, 72 auflegen. Gehäusemitteldichtung auflegen. Nun kann das linke Kurbelgehäuse aufgesetzt werden. Zwecks leichterer Montage die linke Gehäusehälfte vorher anwärmen.
- 10.) Kettenritzel aufsetzen, Lima montieren, dabei auf Polradkeil achten.
- 11.) Motorblock aufrichten und Primärritzel montieren.
- 12.) Kupplungsdeckeldichtung auflegen. Kickstarterwelle bzw. Tretwelle einsetzen, Feder vorspannen und hinter den Kerbstift hängen. Die Kickstartereinrichtung muß während der Deckelmontage niedergehalten werden, sonst hakt die Feder wieder aus.
- 13.) Kurbelgehäuse mit sauberem Lappen abdecken. Eine Kolbenbolzensicherung in den Kolben setzen, Kolben von unten in den Zylinder setzen (Ringstoß für Alu-Zylinder zum Einlaß, bei Gußzylinder zum Auslaß). Fußdichtung auflegen, Zylinder mit Kolben über die Stehbolzen schieben, Kolbenbolzen mit passendem Dorn eindrücken, zweite Kolbenbolzensicherung montieren, Lappen entfernen und Zylinder nach unten schieben.
- 14.) Kopfdichtung montieren, Kopf aufsetzen und mit 1, 2 mkp. festziehen.
- 15.) Ansaugstutzen aufsetzen.
- 16.) Zündung einstellen, Elektronikzündung auf 2 - 2,2 mm vor OT (Markierung auf Polrad muß mit Pfeil auf dem Elektronikblock übereinstimmen).
- 17.) Kontaktgesteuerte Zündung auf 2,3 - 2,8 mm vor OT einstellen, Kontaktabstand 0,35 - 0,40 mm.
- 18.) Polrad festziehen und Limadeckel montieren.
- 19.) Bei Mofamotoren mit Rücktrittbremse den Rücktritt auf die Pedalwelle montieren.
- 20.) Getriebeöl einfüllen.
0,92 Ltr. SAE 80 oder Motoröl 20 W - 50 HD

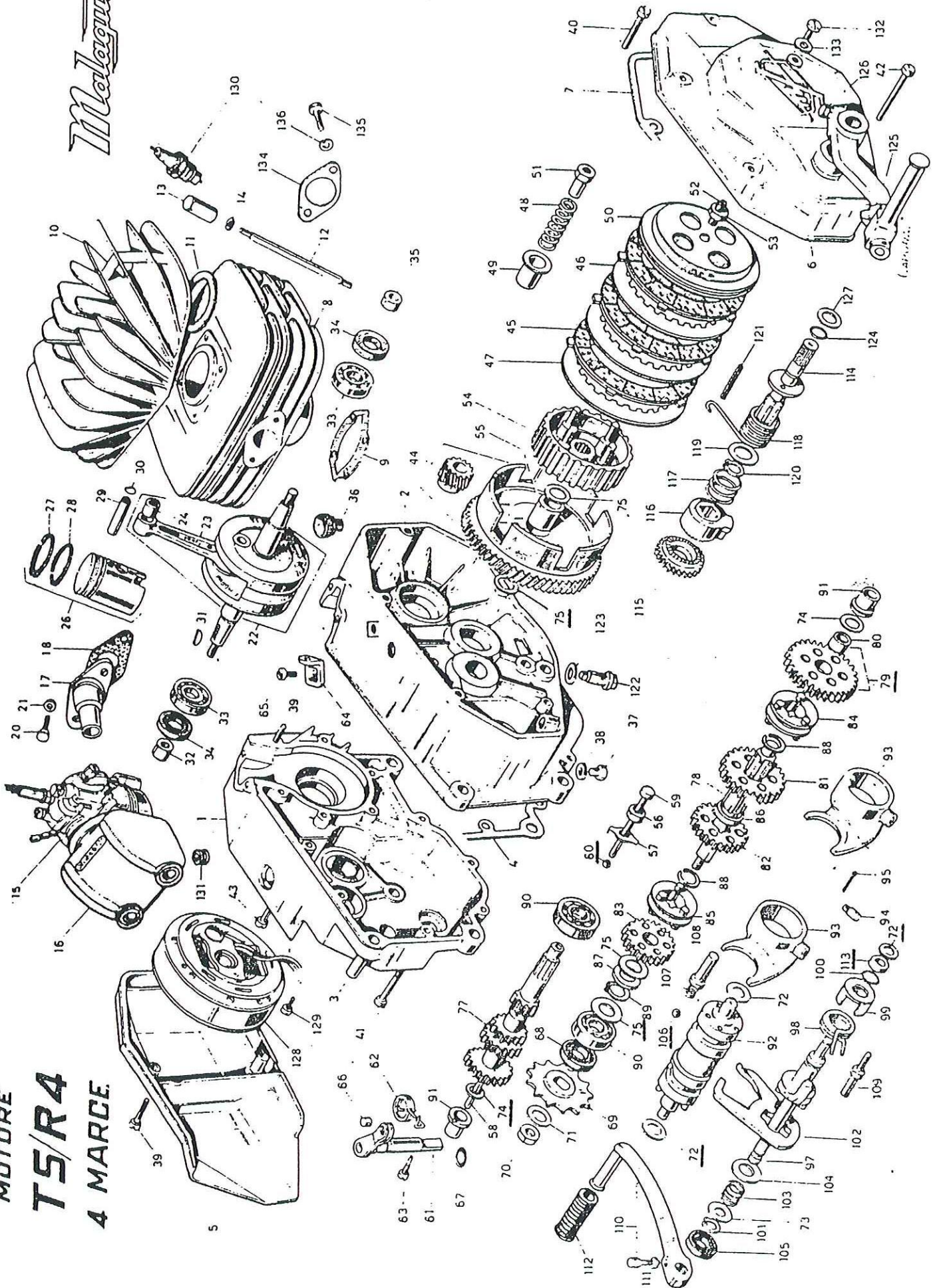


**Malaguti
Moto Morini
T 3**

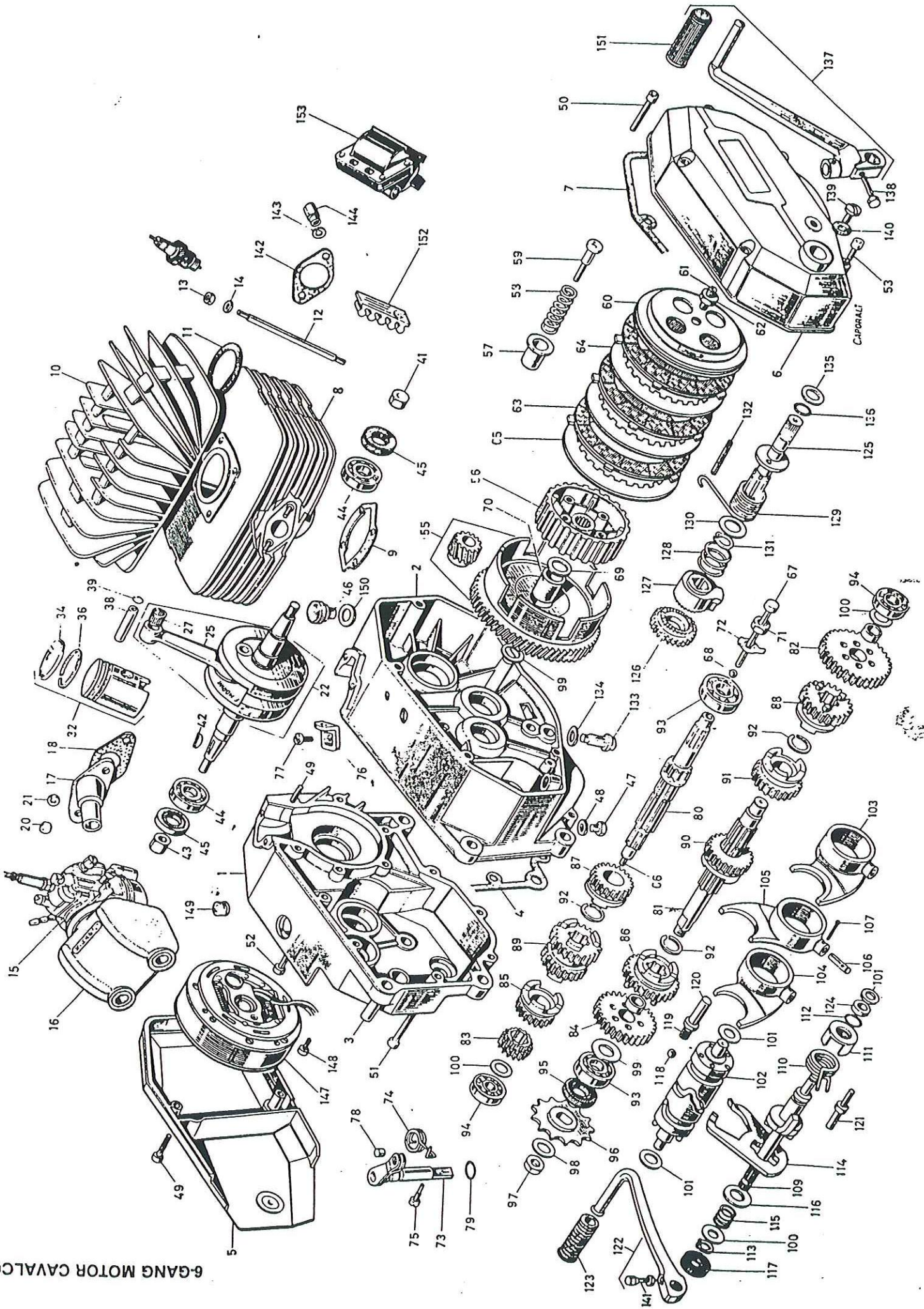


Malaguti

MOTORE
TS/R4
4 MARCE



6-GANG MOTOR CAVALCON



ZÜND-LICHTANLAGE-EINZELTEILE-4 GANG MOTOR
für Fifty, Ronco und V 4 Sport

Bild	Ersatzteil-Nr.	Bezeichnung	Anzahl
	29.0002.000	Lichtmasch. DANSI 4-Gang Mo.	1
1	29.0002.001	Polrad	1
2	29.0002.002	Grundplatte	1
3	29.0002.003	Erregerspule	1
4	29.0002.004	Lichtspule	1
5	29.0002.005	Schmierfilz	1
6	29.0002.016	Zündkontaktsatz 1-teilig	1
7	29.0002.007	Spulenbefestig. Schraube	1
8	29.0002.008	Spulenbefestig. Schraube	1
9	29.0002.009	Schelbe	1
10	29.0002.010	Kondensator	1
11	29.0002.011	Schraube	1
12	29.0002.012	Schraube	1
13	29.0002.013	Schelbe	1
14	29.0002.014	Zündspule	1

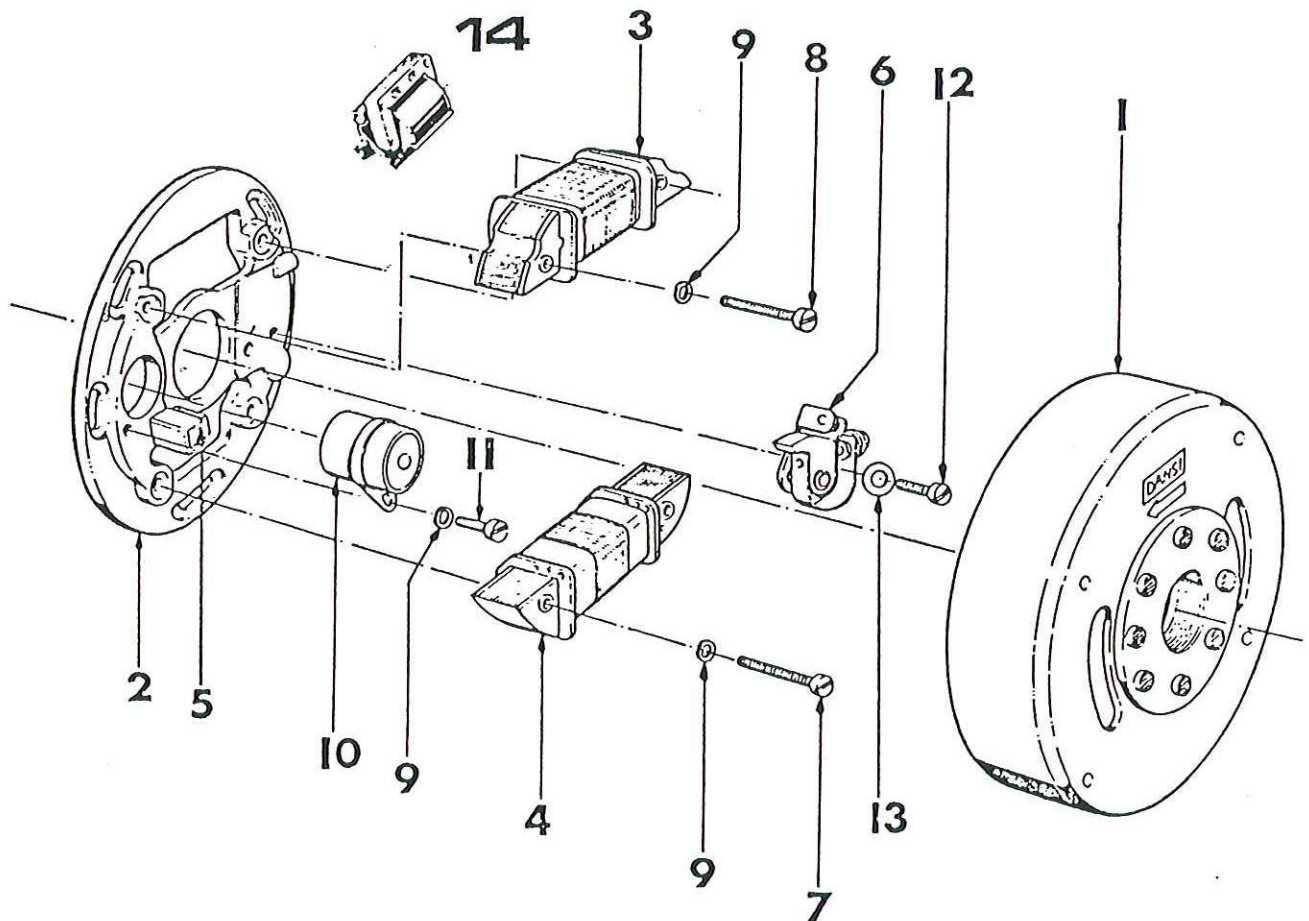


Bild	Ersatzteil-Nr.	Bezeichnung
127	25.4007.000	Schelbe
128	29.0002.000	Lichtmaschine

Lima Ersatzteile siehe Sonderliste

129	29.6015.000	Schrauben
131	16.3001.000	Gummi Durchführung
132	29.6001.000	Ölstandschaube
133	16.4006.000	Dichtring
134	16.4024.000	Dichtung
135	29.4085.000	Auspuffschrauben
136	25.4017.000	Unterlegscheiben
	93.0009.000	Dichtsatz
	90.0001.000	Wellendichtsatz

TURBO-VERSION

8	12.2029.000	Zylinder
10	27.5020.000	Zylinderkopf
11	16.4004.000	Dichtung

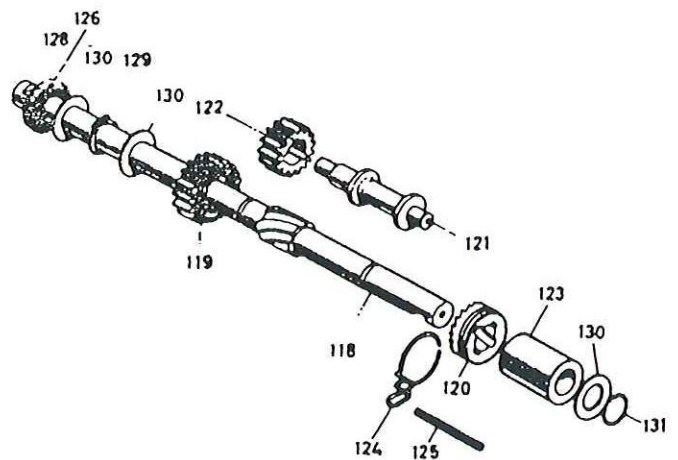
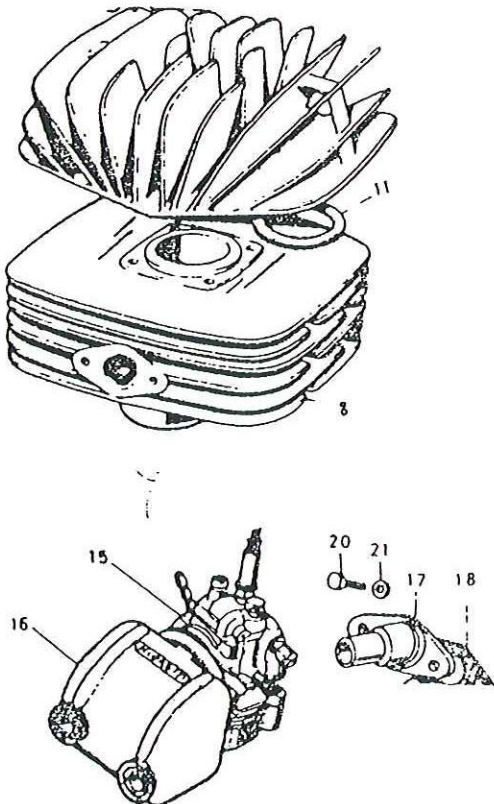
Abweichende 4-Gang Mofa-Teile

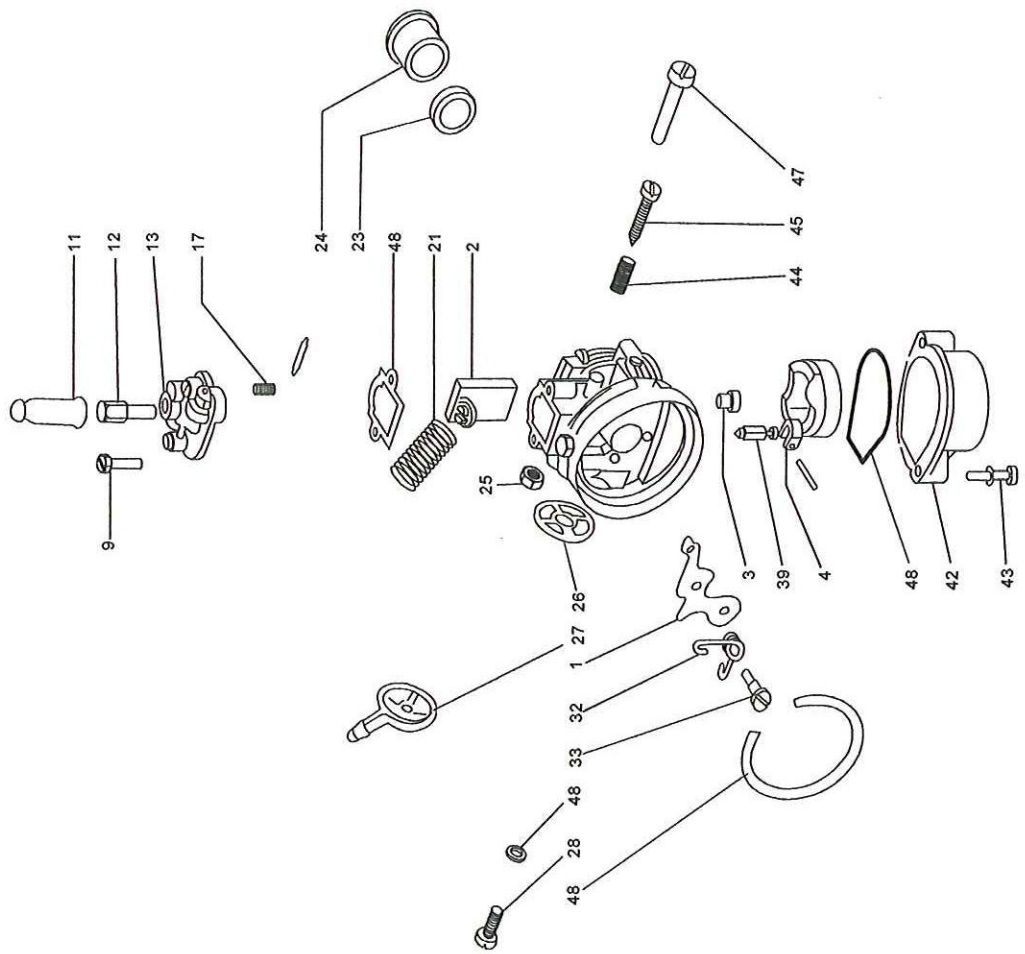
MOTOR-4 GANG-MOFA

Bild	Ersatzteil-Nr.	Bezeichnung
5	12.4073.000	Lichtmaschlendeckel
6	12.4072.000	Kuppl. Deckel
8	12.2048.000	Zylinder / Guß
	12.2057.000	Zylinder / neu
10	27.5025.000	Zylinderkopf
15	12.0070.000	Vergaser SHA 14-9

Vergaserteile siehe Sonderliste

16	15.0006.000	Filterdeckel
17	25.1038.000	Ansaugstutzen
54	27.1008.000	Lamellenträger
110	19.1021.000	Schalthebel
118	10.1045.000	Pedalwelle
119	18.1059.000	Zahnrad
120	20.6014.000	Startritzel
121	23.1035.000	Nebenwelle
122	18.1058.000	Zahnrad
123	13.6019.000	Buchse
124	20.1040.000	Feder
125	26.8045.000	Spannhülse
126	10.6004.000	Wellendichtring
127	27.3006.000	Feststellbolzen
128	16.4009.000	Dichtring
129	10.5005.000	Seegerring
130	25.4007.000	Anlaufschelbe
131	10.7003.000	"O" Ring
	12.7073.000	Federkeil für Pedalwelle
	15.0029.000	Bremsratsche kompl.





EINZELTEILE für VERGASER TYP SHA 14 9-12

Bild	Ersatzteil-Nr.	Bezeichnung
1	0.6114.6400	Starthebel
2	0.6108.6400	Gasschieber
3	0.1486.0246	Hauptdüse 46
	0.1486.0247	Hauptdüse 47
	0.1486.0248	Hauptdüse 48 STD. Mofa
	0.1486.0250	Hauptdüse 50
	0.1486.0252	Hauptdüse 52
	0.1486.0254	Hauptdüse 54
	0.1486.0255	Hauptdüse 55
	0.1486.0258	Hauptdüse 58 STD Mokick
	0.1486.0260	Hauptdüse 60
	0.1486.0262	Hauptdüse 62
4	0.6122.8000	Schwimmer
5	0.1104.3700	Zugelinstellschraube
6	0.1691.2700	Mutter
7	0.3318.3600	Deckelschraube
8	0.6110.5300	Vergaserdeckel
9	0.6115.2200	Stift
10	0.6259.6100	Feder
11	0.6112.2600	Hebel
12	0.6111.3000	Dichtung
13	0.3346.6100	Feder
14	0.4190.3600	Schraube
15	0.9249.3800	Anschl. Deckel
16	0.6109.2900	Benzinfilter
17	0.6304.2700	Mutter
18	0.6124.6200	Distanzbuchse 16 x 20 Mokick
19	0.6305.3600	Klemmschraube
20	0.6140.3700	Einstellschraube
21	0.3606.6100	Feder
22	0.2838.0500	Schwimmernadel
23	0.6159.3000	Dichtung
24	0.6105.6100	Feder
25	0.5417.2200	Schraube
26	0.4560.2200	Stift
27	0.6123.3000	Dichtring
28	0.6107.9600	Schwimmergehäuse
29	0.3598.3600	Schraube
30	0.1476.0600	Gaszugtülle
31	0.6250.3500	Gaszugführung
32	0.1481.3700	Einstellschraube
33	0.1692.2700	Mutter
34	0.3600.3500	Gaszugführung 70°
	0.7104.3500	Gaszugführung 70° (Forz.)
40	0.6117.8600	Luftfilter

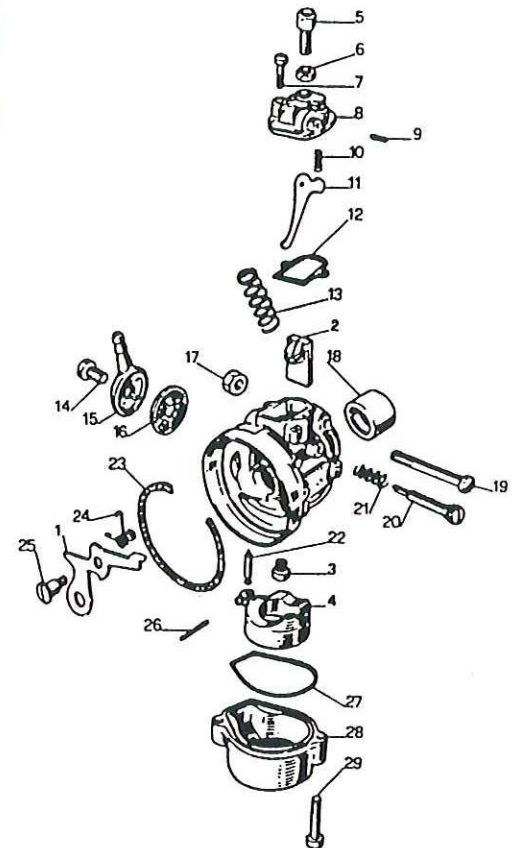
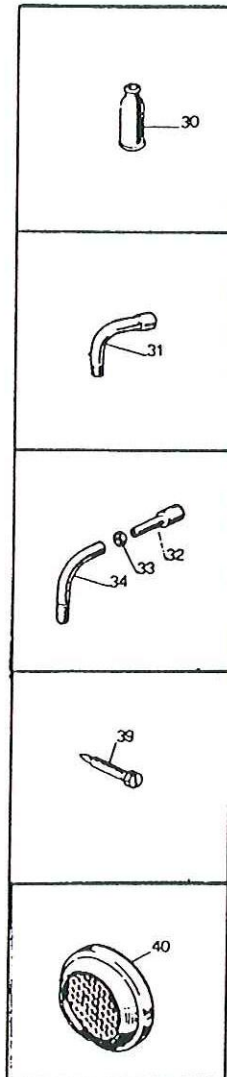


Bild	Ersatzteil-Nr.	Bezeichnung	Anzahl	Neue Ersatzteil-Nr.
R 1	701.011.003	Lenkerhalter	1	
R 2	210.016.000	Lenkerhalterschrauben	4	
R 8	702.008.003	Obere Gabelbrücke	1	
	702.008.500	Klemmschr. f. Cavalcone	2	
	902.005.055	Klemmschr. f. Gabelbrücke	2	
R 16	702.007.000	Gabelloch	1	
R 17	702.017.100	Abdeckkappe kompl.	2	
R 18	702.018.000	Gabelfeder	2	
R 19	702.019.000	Standrohr	2	
R 20	702.020.000	Holz Staubkappe	2	500.417.000
R 21	702.021.000	Kappenklemmring	2	500.418.000
R 22	702.022.000	Ölldichtung	4	500.418.000
R 23	702.023.000	Druckring	2	500.419.000
R 24	702.024.000	Gabelholm R. H.	1	
R 25	702.025.000	Gabelholm L. H.	1	
R 27	702.027.000	Achsklemmbel. f. Cavalcone	2	
R 38	702.038.000	Seegering	2	500.408.000
R 44	702.044.000	Gleitbuohse	2	500.411.000
R 45	702.045.000	Obere Buchse	2	500.414.000
R 46	702.046.000	Buchsenring	2	500.420.000
R 43	702.043.000	Pumpstange	1	

